



Préparer l'avenir: Parc national du Canada Elk Island



Bulletin d'information - élaboration du plan directeur

N° 1, août 2010

Invitation

Comme les autres parcs nationaux, lieux historiques nationaux et aires marines nationales de conservation du Canada, le parc national du Canada Elk Island fait partie de notre patrimoine et de l'héritage que nous laisserons aux générations futures. Par la voie du présent Bulletin, je vous invite donc à participer à la mise à jour de son plan directeur.

Le plan guidera Parcs Canada dans les travaux d'entretien et les activités d'exploitation futures du parc, et la collaboration avec ses partenaires et les parties intéressées. Votre participation est la bienvenue. Selon vous, quel est l'avenir du parc Elk Island en matière de protection, de promotion, de présentation et de programmes pour les visiteurs? Renseignez-vous à l'aide de ce bulletin ou assistez à une activité « portes ouvertes ». Joignez-vous à Parcs Canada pour préparer l'avenir du parc Elk Island. Nous attendons avec impatience vos commentaires.

Alan Fehr
Directeur d'unité de gestion

CONTENU

*Parc Elk Island – Vue d'ensemble
Améliorations récentes à Elk Island
Pourquoi élaborer un nouveau plan
directeur?*

*Processus de planification
Difficultés et défis à relever
Ébauche d'une vision de l'avenir
pour Elk Island*

*Propositions de stratégies clés
Concepts pour le secteur
Comment vous pouvez participer*



Parc Elk Island: Vue d'ensemble

Le parc national Elk Island se classe au sixième rang des 42 parcs nationaux du Canada au point de vue de l'ancienneté et au septième rang, au point de vue de la taille. C'est le seul parc national à être entièrement clôturé, en raison de son rôle initial et continu. Première réserve faunique au pays, le parc Elk Island a été créé en 1906 pour protéger l'une des dernières hardes de wapitis du pays.

Dans le système actuel des parcs nationaux canadiens, l'objectif d'Elk Island est de protéger une partie représentative de la région naturelle des plaines et des plateaux boréaux du Sud. Plus de 42 espèces de mammifères, 250 espèces d'oiseaux, 5 espèces d'amphibiens, 1 espèce de reptile et 2 espèces de poissons vivent dans les milieux variés composés de forêts, de lacs, de marécages et de prairies d'Elk Island. Situé tout près d'Edmonton, Elk Island a été décrit comme un « parc sauvage dans la banlieue » et le « Serengeti du Canada » en raison des possibilités qu'il offre d'observer la faune. À l'intérieur de sa superficie de 194 km², les visiteurs peuvent faire des excursions d'une journée dans l'arrière-pays à pied, en ski ou en canot, s'adonner à diverses activités récréatives comme le golf et le camping au lac Astotin, ou observer la faune le long de la promenade panoramique Elk Island, d'une longueur de 20 km. Près de 200 000 personnes visitent le parc chaque année.

La route Yellowhead divise le parc Elk Island en deux parties : le secteur fréquenté par le bison des bois (60 km²), au sud, et le secteur principal du parc (134 km²), au nord. La plupart des installations, des services et des programmes destinés aux visiteurs se trouvent dans la partie nord, à l'aire récréative du lac Astotin et le long des sentiers qui partent de la promenade. La partie située au sud de la route 16 n'offre qu'un sentier aux visiteurs.

Le parc Elk Island est l'instigateur et le principal promoteur de l'Initiative de protection des collines Beaver, qui vise à créer une région durable sur les plans écologique, social et économique par la réalisation de projets communs et coordonnés. L'Initiative est le fruit de la collaboration entre les administrations publiques municipale, provinciale et fédérale, les propriétaires fonciers, les groupes non gouvernementaux et l'industrie. L'Initiative est en voie de faire inscrire les collines Beaver sur la liste des réserves du Programme sur l'homme et la biosphère de l'UNESCO, avec Elk Island comme principale zone protégée.



Wapiti (Parcs Canada)



Ski de randonnée (Parcs Canada)



Pique-nique sur la plage Sandy (Parcs Canada)

Améliorations récentes à Elk Island

- En 2008, on a refait la surface de la promenade Elk Island.
- En 2007, on a approvisionné l'aire récréative du lac Astotin en eau potable.
- En 2006, Elk Island est devenu une partie de la nouvelle réserve étoilée des collines Beaver.
- Le théâtre du lac Astotin a été rénové et doté de nouveaux équipements.

- Le centre d'accueil situé au bord de la route est ouvert, redécoré et embelli par une nouvelle murale.
- La Maison du pionnier ukrainien et d'autres édifices patrimoniaux situés dans le parc sont en cours de réparation.
- L'état de la forêt de trembles s'est amélioré à la suite de la réduction du surpâturage des ongulés (mammifères pourvus de sabots).

Pourquoi élaborer un nouveau plan directeur?

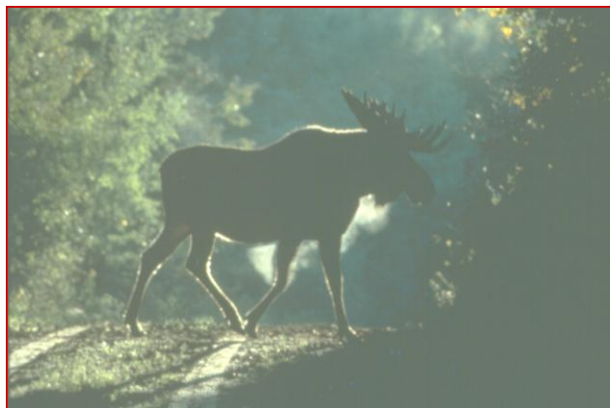
Le plan directeur actuel du parc national du Canada Elk Island a été présenté au Parlement en novembre 2005. (On peut l'obtenir sur demande et le consulter sur le Web à l'adresse www.pc.gc.ca/elkiland). En vertu la *Loi sur les parcs nationaux du Canada*, le plan directeur d'un parc doit être révisé tous les cinq ans pour qu'il demeure pertinent et guide efficacement les décisions concernant le mandat, la législation, la politique, le plan ministériel et la façon de concevoir les parcs de Parcs Canada.

À la suite d'un examen qui a mené à la rédaction du *Rapport sur l'état actuel du parc 2010 - Parc national du Canada Elk Island* – qu'on peut obtenir sur demande ou consulter à l'adresse www.pc.gc.ca/elkiland –, on a décidé d'élaborer un nouveau plan directeur pour remplacer celui de 2005. Deux raisons principales expliquent cette décision.

Premièrement, le parc Elk Island doit définir clairement son rôle à titre de parc national, le gérer et en expliquer l'évolution à la population canadienne. Certaines de ses difficultés viennent des facteurs suivants : l'imprécision des thèmes et des messages véhiculés par le parc auprès du public; les lieux des installations, des services et d'accueil des visiteurs par le personnel du parc, qui ne sont pas nécessairement à des endroits qui favorisent les interactions; l'avenir des bisons des bois du parc; et l'élargissement du rôle d'aire de conservation d'Elk Island, à titre de principale zone protégée des collines Beavers.

Deuxièmement, le plan actuel ne répond pas aux nouvelles attentes concernant l'intégration de la gestion et de la mise en œuvre des trois volets du mandat de Parcs Canada :

- Protéger les ressources patrimoniales, y compris toutes les ressources naturelles et culturelles de même que les processus naturels;
- Faciliter les expériences de séjour des visiteurs, par des activités, des services et des installations qui favorisent les interactions personnelles des visiteurs avec le parc et accroissent leur sentiment d'attachement;
- Offrir au public un large éventail d'activités éducatives, allant de programmes d'interprétation et de produits dans le parc à des activités de sensibilisation destinés à informer les Canadiens et des Canadiennes à la maison, dans le cadre de leurs loisirs, à l'école et dans leur collectivité.



Original (Parcs Canada)

Processus de planification

Le processus de planification comprendra trois étapes. La **première étape** permettra d'évaluer la situation. Des activités de planification et de consultation permettront d'élaborer la vision d'avenir du parc, de cerner ses difficultés et d'explorer des stratégies de changement. La **deuxième étape** comprendra aussi des activités de planification et de consultation pour préciser la vision de l'avenir et les stratégies, et élaborer des objectifs mesurables et des activités stratégiques. La **troisième et dernière étape** consistera à terminer le plan directeur, à le soumettre aux fins d'approbation, et à informer le public des résultats. Ces étapes seront franchies assez rapidement, car le plan doit être terminé en 2010 conformément à une prescription de la *Loi*.

Vous
êtes ici

Parcs Canada vous tiendra au courant du déroulement de chaque étape, vous invitera à exprimer vos idées et vos préoccupations, écoutera vos commentaires et vous expliquera en quoi ceux-ci auront influencé le plan directeur du parc Elk Island.

Étape 1 – Fin de l'été 2010. L'étape actuelle comprend l'amorce du processus de planification; un aperçu des besoins initiaux, des occasions à saisir et des approches possibles; une ébauche de la vision de l'avenir; et une invitation au public à communiquer ses idées concernant l'élaboration du plan.

Communications et consultation à l'aide du Bulletin n° 1, du site Web de Parcs Canada et d'activités « portes ouvertes ».

Étape 2 - Automne 2010. Cette étape comprendra une analyse des commentaires du public reçus à la première étape; l'ébauche des composantes du plan proposé par une équipe de planification de Parcs Canada; un atelier avec les parties intéressées pour préciser les propositions; et une invitation au public pour qu'il examine celles-ci.

Communications et consultation à l'aide du Bulletin n° 2, du site Web de Parcs Canada, d'activités « portes ouvertes » et d'un atelier avec les parties intéressées.

Étape finale - Hiver 2010. Cette étape comprendra une analyse des commentaires du public reçus à la deuxième étape; les révisions finales du plan directeur; la communication du plan au ministre de l'Environnement, responsable de Parcs Canada; et la communication au public des résultats de la planification.

Communications à l'aide du Bulletin n° 3 et du site Web de Parcs.



Pêche dans un étang
(Parcs Canada)

Difficultés et défis à relever

Les difficultés du parc et les défis qu'il doit actuellement relever sont décrits de façon plus détaillée dans le rapport de 2010 sur l'état du parc national Elk Island. Si vous avez des points de vue à communiquer à ce sujet ou sur d'autres questions, veuillez nous en informer pour que nous en tenions compte pendant la planification.



Bison des plaines (Parcs Canada)

Identité et messages du parc. Les résultats de sondages auprès des visiteurs indiquent que ceux-ci ne reçoivent pas ou ne comprennent pas les messages du parc. Le problème vient-il des messages eux-mêmes, des modes de communication ou des deux? Elk Island est un chef de file de la conservation de la faune et offre d'excellentes possibilités de l'observer. Néanmoins, d'autres aspects liés au paysage, aux lacs et aux marécages, et au patrimoine culturel devraient composer l'identité du parc. Comment cette identité pourrait-elle être élargie et mieux définie pour ensuite être communiquée aux visiteurs?

Offre de services aux visiteurs. Le parc n'offre pas d'expériences de séjour positives et mémorables. Des panneaux d'affichage et des expositions vieillots, et de petits emplacements de camping sans services donnent l'image d'un parc démodé et les visiteurs en tirent un faible niveau de satisfaction en échange des frais payés. Les bureaux du parc sont loin de l'aire récréative du lac Astotin, ce qui limite les possibilités d'interaction entre le personnel et les visiteurs.

Relations entre les habitants de la ville et les Autochtones. Le public n'est pas suffisamment informé de l'existence et des services du parc Elk Island, malgré sa proximité d'un large auditoire urbain. Cela s'explique par les activités de sensibilisation limitées et les stratégies de marketing et d'image de marque démodées du parc. De plus, il n'existe aucune initiative de partenariat entre les groupes autochtones et Elk Island. Le parc pourrait créer un partenariat avec les Autochtones dans les domaines de la gestion du bison et d'autres animaux.

Population d'orignal dans le secteur principal du parc. La population d'orignal du secteur situé au nord de la route Yellowhead a sensiblement décliné depuis 2002 et ce déclin pourrait mener à leur perte dans ce secteur. Cela peut être causé par la grande douve américaine, parasite reconnu pour être fatal chez l'orignal.

Santé des prairies. Les prairies du parc Elk Island sont touchées par l'envahissement de mauvaises herbes et l'empiètement de la forêt. Comme elles couvrent moins de 5 p. 100 du parc, les pertes combinées des prairies constituent une menace importante pour leur santé. On a étendu le programme d'extirpation des mauvaises herbes nuisibles en 2009 pour freiner leur envahissement. Mettre en œuvre un programme de gestion des incendies pour restaurer ou conserver les prairies du parc tout en veillant à la sécurité du public et des visiteurs pourrait aussi être une mesure efficace.

Niveaux d'eau des lacs et des marécages. La sécheresse qui afflige le centre-est de l'Alberta continue de faire baisser le niveau de l'eau des lacs et des marécages du parc, ce qui a des conséquences sur la diversité et la répartition des animaux sauvages et des espèces végétales, dont le déclin de la population de castor.

Population de bison des bois. Le bison des bois, introduit dans le parc Elk Island pendant les années 1960, fait partie de la liste des espèces menacées selon la *Loi sur les espèces en péril*. Servant de troupeau de rétablissement national, le troupeau de bisons des bois du parc Elk Island est une source d'animaux sans maladie qui permet de réintroduire l'espèce dans son habitat naturel. Une fois le bison des bois considéré comme étant rétabli au Canada, conformément à l'ébauche de la stratégie de rétablissement nationale, le troupeau d'Elk Island perdra son statut. Le secteur du parc situé au sud de la route Yellowhead pourra alors servir à d'autres fins de conservation et à d'autres activités pour les visiteurs.

Projet d'énoncé de vision pour Elk Island

Un énoncé de vision sert en principe à communiquer le caractère particulier d'un parc et à donner une idée de ce qu'on souhaite en faire. Voici l'énoncé que nous proposons. L'aimez-vous? Y manque-t-il quelque chose? Avec votre aide, nous pouvons élaborer un énoncé de vision qui saura stimuler l'imagination des gens et donnera une idée claire de nos intentions.

Avec ses terres à bisons et ses cieus étoilés, Elk Island s'élève au-dessus des plaines environnantes. L'exploration de ce paysage fait de bosses et de creux révèle des prairies verdoyantes qui cèdent graduellement la place à la forêt boréale. Dans les vastes marécages résonnent les appels musicaux des huards tandis que les tremblaies sèment leur parfum de sève. Ce parc est véritablement un lieu d'émerveillement.

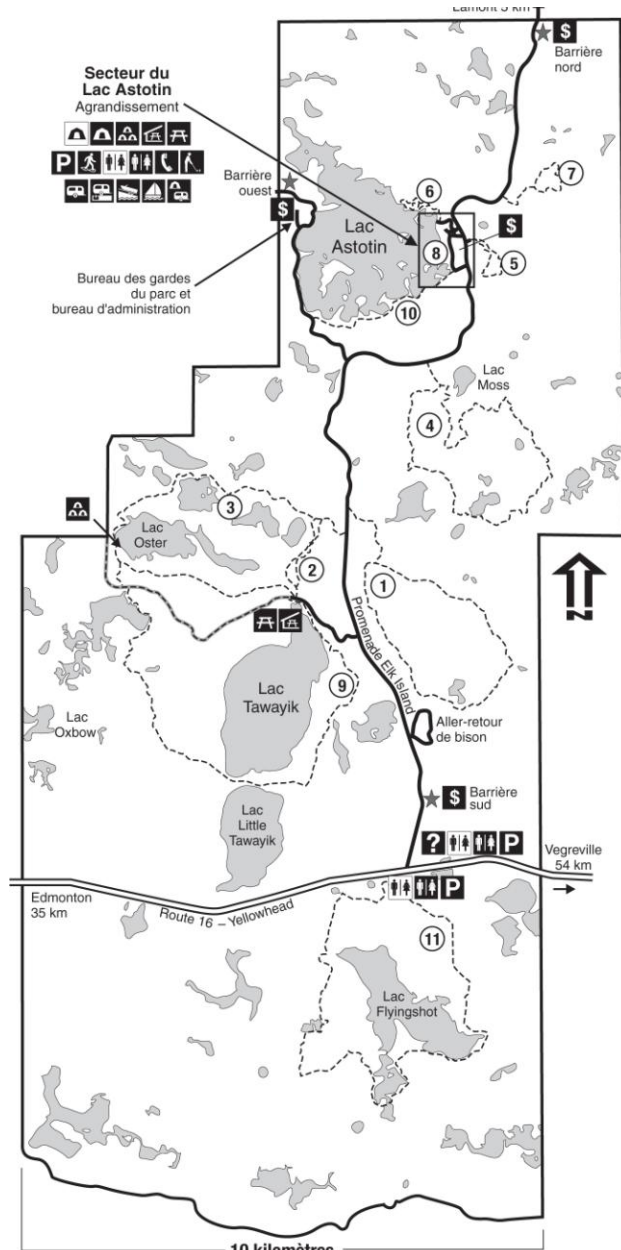
Les habitants de la région l'ont façonné et protégé par une coexistence respectueuse, toute empreinte du souci de durabilité. Avec sa riche histoire, Elk Island est le témoin vivant du dynamisme de ceux qui l'ont voué à la préservation des espèces en péril et rend hommage aux faits et aux objets du passé.

La réintroduction et le rétablissement des espèces sont au cœur de la mission de ce parc qui partage sa passion pour la conservation avec le reste du monde. En tant que responsables du vaste écosystème qu'est la Terre, ensemble nous travaillons à soigner les paysages, à réaliser nos objectifs pour la biosphère, et à promouvoir l'appréciation et la compréhension de la nature par les générations de demain.

Le parc Elk Island a une expérience à offrir à chacun. Il continuera d'être une passerelle vers un monde de loisirs; un lieu de tranquillité, de ressourcement et de retrait paisible de la vie urbaine. Nous voulons aussi relever le défi de faire du parc un centre d'apprentissage pour les citadins et les néo-Canadiens, les jeunes et les éducateurs. Par l'exploration des possibilités nouvelles et des cultures diverses, nous avons déjà réussi à créer un lien plus profond avec le Canada.

Notre philosophie est de passer de l'éducation à l'action, de créer les gardiens de Parcs Canada et de rallier un large soutien pour l'environnement. Elk Island offre un milieu d'apprentissage vivant qui rétablit le lien de chacun avec son milieu et de chaque enfant avec son programme d'enseignement.

Elk Island, pour refaire connaissance avec la nature



Légende

Randonnée	Accès universel	Belvédère
Raquette	Renseignements	Abri-cuisine
Ski de fond	Pique-nique	Rampe de mise à l'eau
Toilettes (en été)	Stationnement	Terrain de golf
Toilettes (en hiver)	Exposition	VR/Caravanes
Téléphone	Camping collectif	Poste de vidange
Vente de laissez-passer	Terrain de camping	Voile

En accueillant les autres et en les amenant à s'engager pour notre cause, nous irons encore plus loin dans notre recherche de la durabilité. En devenant une réserve de la biosphère, nous élargirons notre pouvoir d'action économique et environnemental, et feront connaître le parc Elk Island au monde entier. En renouvelant les liens avec les Autochtones de la région, nous intégrerons les objectifs culturels et de conservation d'hier, d'aujourd'hui et de demain. Les relations que nous entretiendrons avec le reste du monde seront la clé de notre succès.

Principales stratégies proposées

Les principales stratégies proposées s'appuient sur une approche intégrée et centrée de la gestion du parc au cours des prochaines années. Au total, quatre projets de stratégies sont envisagés qui partent de la volonté de renforcer l'identité du parc, d'améliorer l'expérience du visiteur, de gérer et de surveiller l'intégrité écologique du parc et de positionner Elk Island dans le paysage régional. Nous serions heureux de recevoir vos commentaires sur ces stratégies.

Stratégie 1 : Accueillir tous et chacun. Cette stratégie consistera à diversifier les expériences des visiteurs et les occasions d'éducation et de diffusion externe sur les marchés existants et nouveaux. Elle reconnaît les possibilités inexploitées qu'offre le parc Elk Island comme destination d'intérêt pour les populations urbaines et néo-canadiennes voisines et comme escale bienvenue pour les voyageurs de la route Yellowhead.

Stratégie 2 : Inviter la participation. Cette stratégie aura pour objet de renforcer la compréhension et le soutien par le public de la gestion du parc. Elle comportera deux volets : le premier visera à rehausser l'expérience du visiteur en augmentant ses chances de participer activement à la vie du parc et de contribuer à la préservation du patrimoine (p. ex. les programmes de citoyens scientifiques). En 2009, 37 bénévoles ont donné 1 111 heures de leur temps. Nous allons chercher des moyens d'utiliser davantage la ressource que représente le bénévolat et de créer d'autres programmes de participation à la vie du parc.

Le deuxième volet permettra aux intervenants de participer à la planification du parc et à la mise en œuvre des programmes par la création d'un groupe consultatif du parc. Nous nous efforcerons aussi de mettre sur pied un processus consultatif autochtone pour Elk Island, dont profiteront aussi bien le parc que les collectivités et organisations autochtones.

Stratégie 3 : Faire valoir le patrimoine du parc Elk Island au chapitre de la conservation. Cette stratégie misera sur l'importance historique du parc et son rôle passé et présent dans la conservation des espèces. Elle consistera à informer les visiteurs et le public canadien de cet héritage 1) en documentant, préservant et interprétant le passé environnemental et culturel du parc en parallèle de ses activités de conservation; et 2) en interprétant les pratiques et les programmes actuels de gestion de la faune et des écosystèmes pour le public.

Stratégie 4 : Au-delà de la clôture : Collaborer au soutien de l'intégrité écologique du parc Elk Island et à l'assurance de la durabilité des collines Beaver. Le parc Elk Island est au centre des efforts de préservation de l'intégrité écologique et de la biodiversité des collines Beaver. Le parc joue un rôle vital à cet égard dans la mesure où il protège l'un des derniers corridors naturels du centre-est de l'Alberta et fait partie de la réserve étoilée de 200 km² des collines Beaver. Le parc Elk Island a été désigné au nombre des deux zones centrales protégées du projet de réserve de la biosphère de l'UNESCO qui couvre l'ensemble des collines Beaver. Cette stratégie permettra de décider où, comment et avec qui le parc Elk Island investira ses ressources limitées dans l'intérêt partagé du tourisme, de la gestion écologique et de l'éducation, à l'intérieur du parc et dans la région.



*Un tipi à l'aurore, au lac Astotin
(Allan Dyer)*

*Promenade en canot sur le lac
Astotin (Parcs Canada)*



Concepts de secteurs

Les concepts de secteurs s'intéressent aux secteurs à l'intérieur du parc qui nécessitent une attention particulière sur le plan de la gestion.

Aire récréative du lac Astotin. Il faut continuer d'améliorer les services aux visiteurs et les programmes, comme les terrains de camping, pour répondre aux besoins et aux attentes des campeurs d'aujourd'hui. Il faut aussi augmenter les possibilités d'interaction entre les visiteurs et le personnel. Un plan d'interprétation sera élaboré pour la Maison du pionnier ukrainien. Le plan de gestion donnera en outre des indications sur l'utilisation future de cette aire récréative.



Camping à Sandy Beach (Parcs Canada)

Le centre des visiteurs à l'entrée principale du Parc. Ce centre est situé de manière à accueillir le visiteur qui vient au parc et celui qui se contente de faire escale alors qu'il voyage sur la route Yellowhead. Malheureusement, les ressources financières et humaines actuelles du parc rendent difficile l'exploitation du centre. Les auteurs du plan de gestion de 1996 avaient recommandé l'établissement d'un partenariat pour l'exploiter et ceux du plan de 2005 en avaient suggéré la fermeture et le déplacement à l'aire récréative du lac Astotin. Le centre n'a toujours pas été fermé, mais il faudra revoir sa viabilité à long terme dans le cadre de l'exercice de planification actuel.

Zone du parc au sud de la route Yellowhead. Cette zone est réservée au troupeau de bisons des bois. L'accès des visiteurs est limité au sentier du bison des bois de 16 km. Cela dit, la course de ski de fond Canadian Birkebeiner, qui a lieu tous les hivers, se déroule dans cette zone de même que dans la zone de pâturage de Cooking-Lake Blackfoot sous surveillance albertaine. Selon l'état du bison des bois du parc Elk Island, des changements pourraient survenir dans la gestion et la zone pourrait être ouverte à d'autres utilisations, ce qui pourrait supposer qu'on relie les sentiers du parc aux zones récréatives et patrimoniales protégées voisines, qu'on diversifie l'offre de services aux visiteurs et qu'on réévalue la nécessité de garder la clôture. Le plan de gestion explorera les différentes façons d'aborder l'utilisation de cette zone par les visiteurs et sa gestion, avec ou sans les bisons des bois.

Comment participer?

L'équipe de planification de Parcs Canada vous invite à lui faire part de vos idées sur les questions qui intéressent le parc Elk Island, à commenter son projet d'énoncé de vision de même que ses principales stratégies et ses concepts de secteurs. Veuillez envoyer vos commentaires et suggestions aux adresses ou numéros suivants :

Courriel : elkisland.plan@pc.gc.ca

Télécopieur : 780-992-2951

Adresse postale : Parc national Elk Island, site 4, R.R. 1, Fort Saskatchewan (AB), Canada T8L 2N7

Pour de plus amples renseignements, composez le 780-992-2964 ou le 1-888-773-8888

Il est possible de se procurer **un formulaire de commentaire** à l'adresse www.pc.gc.ca/elkisland ou en communiquant avec nous. Veuillez nous soumettre vos commentaires avant le **31 août 2010** pour que nous puissions en tenir compte à la deuxième étape du processus de planification.

L'information fournie sera traitée en toute confidentialité, conformément à la *Loi sur l'accès à l'information* et à la *Loi sur la protection des renseignements personnels*.
Also available in English.

Assistez à notre journée Portes ouvertes

Venez en apprendre davantage sur le parc Elk Island et discuter avec les membres de notre personnel.

- 30 août, de 18 h à 21 h : University of Alberta Lister Conference Centre, salle Aurora
- 31 août, de 18 h à 21 h : Salle de réunion du Lamont Recreation Centre